

Vue d'ensemble

Les résultats de l'enquête mensuelle de conjoncture de Bank Al-Maghrib au titre du mois de juin indiquent une hausse, d'un mois à l'autre, de la production et des ventes. De même, les commandes auraient augmenté, avec un carnet qui se serait situé à un niveau inférieur à la normale. Dans ces conditions, le Taux d'Utilisation des Capacités (TUC) se serait établi à 75%.

La production aurait marqué un accroissement dans l'«agro-alimentaire» et dans la «mécanique et métallurgie» et aurait accusé une baisse dans la «chimie et parachimie» et dans le «textile et cuir».

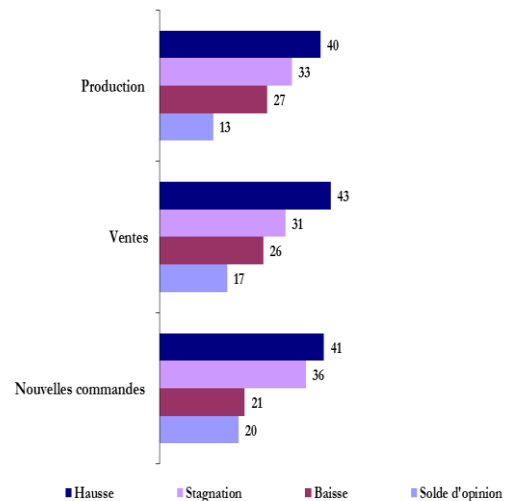
Pour sa part, la hausse des ventes reflète une progression aussi bien sur le marché local qu'étranger. Par branche, elles se seraient accrues dans l'«agro-alimentaire» et dans la «mécanique et métallurgie» et auraient reculé dans la «chimie et parachimie» et dans le «textile et cuir».

S'agissant des commandes, elles auraient connu une amélioration dans l'«agro-alimentaire» et dans la «mécanique et métallurgie», auraient stagné dans la «chimie et parachimie» et auraient diminué dans le «textile et cuir». Les carnets de commandes se seraient situés à un niveau inférieur à la normale dans toutes les branches d'activité à l'exception de l'«agro-alimentaire» où ils auraient été à un niveau normal.

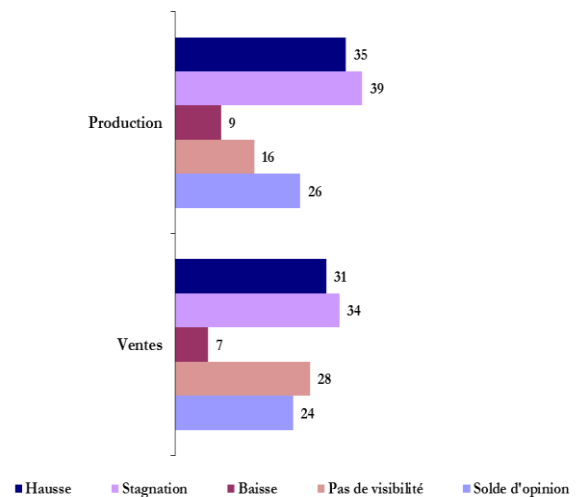
Pour les trois prochains mois, les entreprises s'attendent à une hausse de la production et des ventes. Toutefois, plus d'une entreprise sur quatre déclare ne pas avoir de visibilité quant à l'évolution future des ventes, particulièrement dans l'«agro-alimentaire» et dans la «mécanique et métallurgie».

Taux de réponse : 65%.

Graphe 1 : Principaux résultats
(proportion des répondants en %)



Graphe 2 : Anticipations pour les trois prochains mois
(proportion des répondants en %)



En octobre 2018, l'échantillon de l'enquête mensuelle de conjoncture de Bank Al-Maghrib a fait l'objet d'une révision. Celle-ci a été opérée de manière à assurer la comparabilité des résultats d'un mois à l'autre.

Les résultats de l'enquête sont synthétisés sous forme de soldes d'opinion représentant la différence entre le pourcentage de réponses "Hausse" ou "Supérieur à la Normale" et le pourcentage de réponses "Baisse" ou "Inférieur à la Normale". A titre d'exemple, un solde d'opinions de 2 relatif à la production industrielle signifie que le pourcentage d'entreprises indiquant une amélioration de leur production est supérieur de 2 points à celui des entreprises indiquant une baisse.

Les opinions exprimées sont celles des industriels répondant à l'enquête et ne reflètent pas nécessairement le point de vue de Bank Al-Maghrib.

Tableau 1 : Résultats globaux du mois de juin 2019

	Part des répondants et solde d'opinion (%)									
	Mai 2019					Juin 2019				
	Hausse	Stagnation	Baisse	Pas de visibilité	SO*	Hausse	Stagnation	Baisse	Pas de visibilité	SO*
Evolution de la production										
par rapport au mois précédent	43	34	23		20	40	33	27		13
au cours des trois prochains mois	21	45	19	15	1	35	39	9	16	26
Evolution des nouvelles commandes	39	32	27		12	41	36	21		20
Evolution des ventes										
par rapport au mois précédent	37	27	35		2	43	31	26		17
au cours des trois prochains mois	26	41	6	27	20	31	34	7	28	24
Evolution des prix des produits finis										
par rapport au mois précédent	10	84	6		4	13	85	2		12
au cours des trois prochains mois	6	69	3	22	3	7	71	1	22	6

	Mai 2019					Juin 2019				
	Sup. à la normale	Normal	Inf. à la normale	Non concerné	SO*	Sup. à la normale	Normal	Inf. à la normale	Non concerné	SO*
Niveau des carnets de commandes	5	74	19	2	-13	4	73	19	3	-15
Niveau des stocks de produits finis	15	73	7	6	7	15	72	9	4	5

(*)SO : Solde d'opinion (différence entre le pourcentage des réponses "Hausse" ou "Supérieur à la Normale" et le pourcentage des réponses "Baisse" ou "Inférieur à la Normale")

Tableau 2 : Résultats du mois de juin 2019 par branche d'activité

	Industries agro-alimentaires					Industries textile et cuir					Industries chimiques et parachimiques					Industries mécaniques et métallurgiques				
	H*	S	B	PV	SO	H	S	B	PV	SO	H	S	B	PV	SO	H	S	B	PV	SO
Evolution de la production																				
par rapport au mois précédent	47	35	18		30	22	41	37		-14	24	39	37		-13	50	20	30		19
au cours des trois prochains mois	33	40	1	25	32	11	60	12	17	-1	38	36	13	13	25	46	28	17	9	29
Evolution des nouvelles commandes	48	31	21		27	1	60	39		-39	26	44	30		-4	71	17	7		64
Evolution des ventes																				
par rapport au mois précédent	48	28	24		24	28	37	36		-8	33	26	41		-7	61	30	8		53
au cours des trois prochains mois	41	31	1	27	40	27	49	6	19	21	39	41	5	15	33	10	18	17	55	-7
Evolution des prix des produits finis																				
par rapport au mois précédent	9	88	3		7	17	80	3		14	28	72	1		27	0	98	2		-2
au cours des trois prochains mois	5	67	1	27	4	20	68	2	11	18	10	85	1	4	9	0	56	0	44	0

	Industries agro-alimentaires					Industries textile et cuir					Industries chimiques et parachimiques					Industries mécaniques et métallurgiques				
	Sup. N*	N	Inf. N	NC	SO	Sup. N	N	Inf. N	NC	SO	Sup. N	N	Inf. N	NC	SO	Sup. N	N	Inf. N	NC	SO
Niveau des carnets de commandes	11	80	8	1	3	0	54	45	0	-45	0	78	16	6	-16	3	75	17	5	-15
Niveau des stocks de produits finis	20	76	2	2	18	17	55	16	12	1	8	79	13	0	-5	2	76	12	10	-11

(*)H : Hausse ; S : Stagnation ; B : Baisse ; PV : Pas de Visibilité ; Sup.N : Supérieur à la normale ; N : Normal ; Inf. N : Inférieur à la normale ; NC : Non Concerné

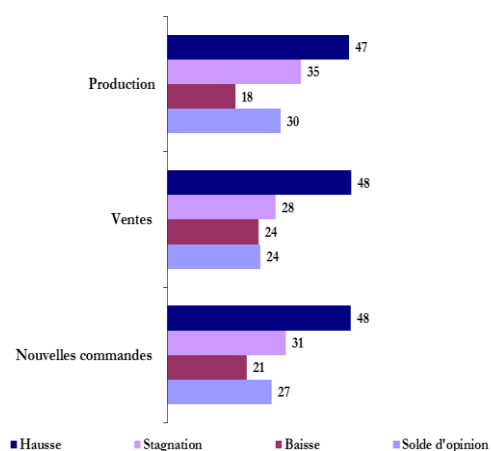
Industries agro-alimentaires

En juin 2019, la production de la branche «agro-alimentaire» aurait connu une hausse. De même, les ventes auraient progressé aussi bien sur le marché local qu'étranger. Dans ces conditions, le TUC se serait situé à 71%.

Pour leur part, les commandes se seraient accrues, avec un carnet qui se serait situé à un niveau normal.

Pour les trois prochains mois, les chefs d'entreprises s'attendent à une hausse de la production et des ventes. Il est à signaler que plus d'une entreprise sur quatre déclare ne pas avoir de visibilité quant à l'évolution future de l'activité.

Graph 3 : Principaux indicateurs des industries agro-alimentaires (proportion des répondants en %)



Industries textile et cuir

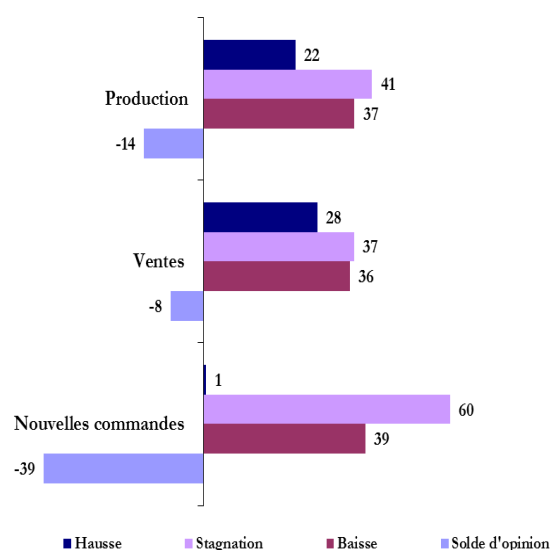
La production de la branche «textile et cuir» aurait accusé une diminution qui aurait concerné l'«industrie textile» et l'«industrie du cuir et de la chaussure», alors qu'elle aurait progressé dans l'«industrie de l'habillement et des fourrures». Le TUC se serait établi au même niveau que le mois précédent, soit 72%.

Le recul des ventes aurait concerné l'«industrie textile» et l'«industrie du cuir et de la chaussure». En revanche, les ventes auraient augmenté dans l'«industrie de l'habillement et des fourrures». Par destination, elles auraient diminué aussi bien sur le marché local qu'étranger.

Pour ce qui est des commandes, elles auraient accusé une baisse dans l'ensemble des sous-branches. Le carnet des commandes se serait situé à un niveau inférieur à la normale.

Pour les trois prochains mois, les industriels de la branche anticipent une stagnation de la production et une hausse des ventes. Toutefois, près d'une entreprise sur cinq déclare ne pas avoir de visibilité quant à l'évolution future des ventes.

Graph 4 : Principaux indicateurs des industries textile et cuir (proportion des répondants en %)



Industries chimiques et parachimiques

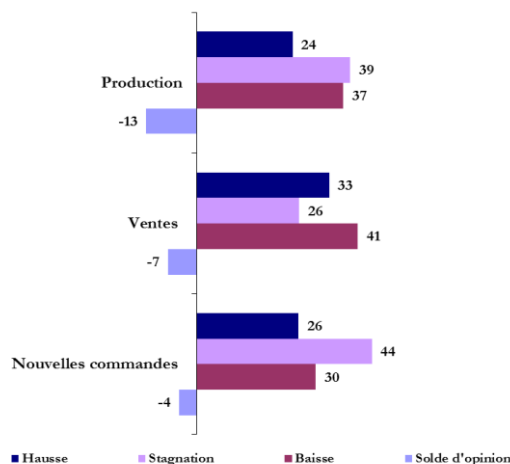
Dans la « chimie et parachimie », la production aurait baissé d'un mois à l'autre et le TUC se serait établi à 76%.

De même, les ventes auraient accusé un repli, recouvrant une baisse sur le marché local et une hausse sur celui étranger.

Pour leur part, les commandes auraient stagné, avec un carnet des commandes qui serait resté à un niveau inférieur à la normale.

Pour les trois prochains mois, les industriels de la branche s'attendent à une augmentation de la production et des ventes.

Grphe 5 : Principaux indicateurs des industries chimiques et para-chimiques (proportion des répondants en %)



Industries mécaniques et métallurgiques

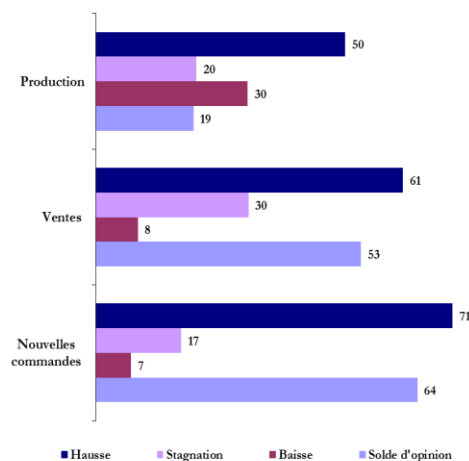
La production de la branche « mécanique et métallurgie » aurait connu une hausse et le TUC se serait situé à 73%.

De même, les ventes auraient marqué une progression qui aurait concerné aussi bien le marché local qu'étranger.

Pour leur part, les commandes auraient augmenté, avec un carnet des commandes qui serait resté à un niveau inférieur à la normale.

Pour les trois prochains mois, les chefs d'entreprises s'attendent à une amélioration de la production et à une baisse des ventes. Il est à signaler que plus de la moitié des industriels déclarent ne pas avoir de visibilité quant à l'évolution future des ventes.

Grphe 6 : Principaux indicateurs des industries mécaniques et métallurgiques (proportion des répondants en %)



Bank Al-Maghrib

Angle Avenue Benberka et Avenue Annakhil, Hay Ryad - Rabat - Maroc

T él. (212) 5 37 57 41 04 • F a x (212) 5 37 57 41 11/12

www.bkam.ma

Dépôt légal : 2007 / 0028

Note technique de l'enquête

L'enquête mensuelle de conjoncture industrielle de Bank Al-Maghrib qui a reçu le visa du Comité de Coordination des Etudes Statistiques (CO.CO.E.S) N° 19-07-06-03, est une enquête d'opinion menée auprès d'un échantillon représentatif comprenant près de 400 entreprises industrielles.

Les résultats de l'enquête sont pondérés en utilisant les chiffres d'affaires des entreprises du secteur industriel se rapportant à l'exercice 2016.

L'objectif de l'enquête est de disposer de données dans des délais courts permettant une évaluation de la conjoncture industrielle. Lancée au début de chaque mois, l'enquête recueille les appréciations des chefs d'entreprises sur l'évolution de leur activité par rapport au mois précédent et par rapport au même mois de l'année précédente, ainsi que leurs anticipations quant à son évolution à court terme. Ces données synthétisées ne sont pas corrigées des variations saisonnières.